

Rapport d'activité 2020



accompagnement ■ développement des soins palliatifs



Éditorial

Est-il nécessaire de rappeler tout le lot de surprises, d'espoirs, de déceptions, de souffrances pour certains qui a ponctué l'année 2020 ? Tout a été dit, contredit, commenté, fantasmé... Je ne reviendrai donc pas sur le contexte qui a entouré l'activité de l'ASP fondatrice. Par contre, il est intéressant de rappeler les enseignements positifs des événements de l'année.

Tout d'abord l'isolement forcé des patients que nous accompagnons dans les établissements de santé nous a poussé à plaider leurs causes auprès de l'ARS Île-de-France afin que les consignes soient assouplies pour les accompagnants volontaires. Notre initiative n'a malheureusement pas été appuyée par une action collective mais elle a cependant été entendue. La récompense du Trophée des Patients pour le MOOC décerné par l'AP-HP à l'ASP fondatrice en témoigne.

Par ailleurs, il est devenu évident que l'accompagnement des personnes en fin de vie se prolongeait par celui de leurs proches surtout lors de deuils brutaux, ce qui nous amène à nous poser des questions sur l'accompagnement du deuil.

Enfin la nécessité de s'adapter au monde du numérique nous a donné des pistes nouvelles de communication et d'information. Le succès et le nombre toujours croissant des inscriptions à notre MOOC sur les soins palliatifs nous conduit à mieux utiliser toutes ces ressources digitales.

Parallèlement nous avons profité de cette période pour appliquer les conclusions de l'étude réalisée pour mieux cerner la stratégie de l'ASP fondatrice à 3 ans. C'est ainsi qu'un groupe de travail a été constitué dès mars 2020 pour créer un mouvement destiné à faire connaître et rayonner la culture des soins palliatifs sur le plan national. C'est en 2021 que sera lancé ce mouvement, après la présentation du projet au Conseil d'Administration pour approbation et à tous ses membres lors de l'Assemblée Générale pour validation.

Nous remercions tous les membres de l'ASP fondatrice pour leurs actions, leurs soutiens financiers indispensables à la vie de l'association et de leur fidélité.

*Avec toute notre reconnaissance
■ Jacques de Beauval*

Sommaire

Présentation de l'association 3

Conseil d'administration et fonctionnement de l'association 4

Chiffres clés 2020 5

Temps forts 2020 6

Grands projets pour 2021 9

Lieux d'intervention 10

Accompagner des personnes malades ou en fin de vie par des bénévoles 11

Communiquer pour diffuser la culture palliative 12

Présentation de l'association

Depuis sa création en 1984, la mission de l'ASP fondatrice est de promouvoir le droit et l'accès à l'accompagnement en soins palliatifs, véritable réponse humaniste aux besoins des personnes atteintes de maladies graves et évolutives ou en fin de vie.

L'association recrute, forme et soutient des bénévoles afin d'accompagner les malades en soins palliatifs et elle promeut la culture palliative par des actions de communication.

La vision de l'association : toute personne atteinte de maladie grave et évolutive, ou en fin de vie, a droit à une prise en charge palliative, dès l'annonce du diagnostic et partout en France. Elle est soutenue, entourée et accompagnée, ainsi que ses proches, par une société civile solidaire, afin de l'aider à vivre pleinement sa vie jusqu'à la mort.



L'ASP fondatrice participe aux instances de soins palliatifs

- La Société Française d'Accompagnement et de soins Palliatifs (SFAP)
- L'Union Nationale des ASP (UNASP)
- La Coordination régionale de soins palliatifs d'Île-de-France (Corpallif)
- L'Alliance Nationale des Associations en Milieu de Santé (ANAMS)
- L'URAASS IDF (Union régionale des associations agréées d'usagers du système de santé Île-de-France)
- Le Collectif francilien d'accompagnants bénévoles en soins palliatifs
- Le groupe de travail des usagers de l'AP-HP

Le conseil d'administration

Le bureau

- **Président**

Jacques de Beauval
bénévole d'accompagnement et d'action

- **Vice-Président**

Jean-François Combe
bénévole d'accompagnement et d'action

- **Secrétaire Générale**

Françoise Desvaux
bénévole d'accompagnement et d'action

- **Trésorier**

Maurice Bourges
bénévole d'action

Le fonctionnement de l'association

L'association fonctionne avec trois salariés qui travaillent en étroite collaboration avec les vingt-deux bénévoles d'action.



Les membres

Dr Jacques Baccialone
bénévole d'action

Michel Caraux
bénévole d'accompagnement et d'action

Françoise Chassaing
bénévole d'action

Tanguy Chatel
bénévole d'accompagnement

Jean-Pierre Douillet
bénévole d'accompagnement et d'action

Françoise Dubreuil
bénévole d'accompagnement et d'action

Dr Bernard Épardeau
bénévole d'accompagnement et d'action

Christine de Gouvion Saint-Cyr
bénévole d'accompagnement et d'action

Anne Solenn Le Bihan
psychologue

Damien Le Guay
bénévole d'action

Dr Isabelle Marin
médecin en soins palliatifs

Sabine Marniquet
bénévole d'action

François Mayu
bénévole d'accompagnement et d'action

Dr François Natali
médecin pneumologue

Dr Isabelle Richard
médecin en soins palliatifs

Arlette Ydraut
bénévole d'action

Les chiffres clés en 2020



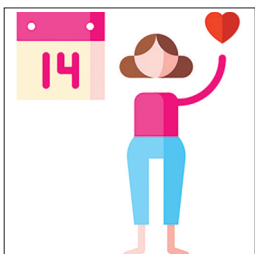
17 018 visites effectuées par nos bénévoles



4 846 personnes malades accompagnées



221 bénévoles



41 395 heures de bénévolat,
équivalent à 26 personnes à temps plein



39 bénévoles d'accompagnement
ont intégré l'ASP fondatrice

Les temps forts de 2020

Place du bénévolat d'accompagnement pendant la crise sanitaire

Dès le premier confinement les bénévoles d'accompagnement se sont vus interdire l'accès aux établissements de santé.

Au cours de cette période, les bénévoles n'ont pas pu accompagner les personnes malades pendant de longs mois bien que le bénévolat d'accompagnement soit inscrit dans la loi. À ce titre, le bénévole est considéré comme partenaire des équipes soignantes en soins palliatifs.

L'ASP fondatrice a saisi l'ARS Ile-de-France pour clarifier la place des bénévoles en temps de crise.

Les coordinateurs d'équipes ont maintenu les liens avec les équipes soignantes et les bénévoles pour pouvoir revenir au plus vite en adaptant les missions des bénévoles temporairement lorsque nécessaire.

Création d'un dispositif d'accompagnement à distance

Pour accompagner malgré tout autant que possible, l'ASP fondatrice a innové en créant un dispositif d'accompagnement téléphonique, à disposition des personnes malades et leurs proches.

De nombreux bénévoles se sont inscrits pour accueillir des appels selon un planning de 8h à 21h.

Après plusieurs mois de tests, ce dispositif n'a pas rencontré le succès escompté et il a été décidé d'y mettre fin.

Plateforme *Mieux Traverser le Deuil*

Nous avons été sollicités par la plateforme d'écoute *Mieux Traverser le Deuil*. Une cinquantaine de bénévoles se sont portés volontaires et ont été formés à une technologie innovante pour proposer des "chats" (conversations via internet) et une écoute téléphonique à des personnes rencontrant un deuil.

Un accompagnement technique et psychologique des bénévoles a été mis en place par l'ASP fondatrice pour ses propres bénévoles.

À ce jour, une dizaine de bénévoles sont encore engagés auprès de la plateforme.



**Mieux
traverser
le deuil**

Accompagnement stratégique pour le développement de l'association

Un groupe de travail a été constitué dès 2019 afin de réfléchir aux axes stratégiques à adopter dans les années à venir pour développer l'association. Grâce au *Chant des Etoiles*, nous avons pu bénéficier d'un accompagnement par deux consultantes "RUP".

Cette réflexion a été finalisée en décembre 2020 et a permis de faire le constat que le champ de nos actions dépasse largement le cadre de l'Île-de-France et de déterminer les axes stratégiques à adopter pour les années à venir.

- Recentrage de nos actions sur le territoire du Grand Paris
- Développement de l'accompagnement à domicile en proximité.
- Création d'un mouvement national des ASP en collaboration avec l'UNASP



Assemblée générale de l'association

Le 19 septembre, les membres de l'ASP fondatrice se sont réunis pour l'Assemblée Générale.

Malgré les restrictions sanitaires qui ont limité le nombre de participants, cet événement attendu a été un moment convivial et intéressant.

La soirée a commencé avec une intervention du philosophe Damien Le Guay, administrateur de l'ASP fondatrice, sur le thème "Covid 19 et les soins palliatifs".

Le rapport d'activités 2019 a été présenté par Jacques de Beauval puis les comptes 2019 par le Trésorier Maurice Bourges.

Les membres présents ou représentés ont approuvé ces deux documents.

Une augmentation de l'adhésion annuelle a été votée. Elle sera de 20 euros à partir de 2021.

Le mandat de plusieurs administrateurs étant arrivé à échéance, deux nouvelles candidates ont rejoint le Conseil d'Administration : Dr Isabelle Richard, médecin en soins palliatifs, et Anne Solenn Le Bihan, psychologue dans une unité de soins palliatifs.

Implication importante dans les travaux et événements de la SFAP

En 2020, l'ASP fondatrice s'est investie de façon importante dans le fonctionnement de la SFAP. Christine de Gouvion St Cyr, administratrice de l'association, a rejoint le bureau de la SFAP et a assuré le maintien des liens très importants.

Malgré un report des dates du Congrès, l'ASP fondatrice a également maintenu son soutien à la SFAP, à travers la participation de plusieurs représentants de l'association au Congrès de Strasbourg. Muriel Bideau a animé un atelier sur le concept de la réunion d'information à destination des futurs bénévoles "Faisons Connaissance".

Cet atelier a rencontré un grand succès et l'association a été sollicitée par d'autres associations pour mettre en place localement cet outil de recrutement.

1^{er} anniversaire du MOOC sur les soins palliatifs, récompensé par l'attribution du Trophée des Patients

Nous avons célébré cette année le premier anniversaire du 1^{er} MOOC francophone sur les soins palliatifs, projet phare de l'ASP fondatrice visant à diffuser la culture palliative auprès des soignants et du grand public.

En une année, le MOOC a comptabilisé 20 300 inscriptions dans 102 pays différents. Le taux de réussite aux quiz a atteint 19% par rapport à un taux moyen de 10% pour les autres MOOC de la plateforme FUN MOOC.

Le MOOC est inscrit dans le catalogue de formation de l'AP-HP, Assistance publique – Hôpitaux de Paris et est utilisé par un nombre de plus en plus important d'IFSI (Instituts de Formation en Soins Infirmiers) dans le cursus de leurs formations à destination d'étudiants infirmiers. Il est également suivi par de nombreux bénévoles d'autres Associations en Soins Palliatifs.

Le MOOC a obtenu le "Coup de cœur" du Trophée des patients 2020 de l'AP-HP.

Cette récompense a été remise à Françoise Desvaux accompagnée par Bernard Devalois, par Martin Hirsch, Directeur Général de l'AP-HP, lors d'une cérémonie en très petit comité, compte tenu des contraintes liées au Covid.



Création d'une vidéo de présentation de l'accompagnement à domicile

Afin de faciliter le recrutement de bénévoles pour le projet d'accompagnement à domicile en proximité, et en promouvoir l'intérêt, une vidéo de présentation de 20 minutes a été réalisée grâce au soutien de l'ARS Île-de-France, d'un partenaire privé, et avec la participation de Laurence André, François Mayu, Vincent Heden, Marie-Pascale Delorme, Karine Rioli, bénévoles de l'ASP fondatrice, Angélique Dallet, bénévole de l'association Petits Frères des Pauvres, le Dr Karine Didi et Laurence Magoarou du réseau de soins palliatifs Océane.

Cette vidéo sera utilisée pour recruter des bénévoles mais pourra également être présentée lors de formations.

Les grands projets pour 2021

Lancement d'un projet d'Accompagnement à domicile de proximité

Ce projet a été initié en 2019 lors de nos réflexions sur la stratégie de développement de l'ASP fondatrice pour les prochaines années.

Faisant écho à la volonté des citoyens de vivre la période de la fin de vie au domicile, nous avons travaillé cette initiative à la demande de l'ARS Île-de-France qui souhaite développer le maintien à domicile des patients. L'ARS Île-de-France a souhaité nous apporter son soutien.

Un test va être mis en place, au cours du premier semestre 2021, pendant une année avec notre équipe de bénévoles de l'hôpital Bégin sur les communes de Vincennes et Saint Mandé, en collaboration avec l'HAD (Hospitalisation à domicile) – AP-HP basée à l'hôpital Bégin.

Le projet sera évalué après une année. L'équipe de bénévoles doit être renforcée et formée aux spécificités de l'accompagnement à domicile.

Optimiser la diffusion de la culture palliative en France

Issu de la réflexion sur la stratégie à terme de l'ASP fondatrice, un groupe de travail assisté de professionnels a élaboré un projet ambitieux destiné à une cible large sur le plan national.

Ce projet que l'on peut qualifier de mouvement national poursuit deux objectifs.

D'abord celui de regrouper efficacement les associations adhérentes dans leurs problématiques quotidiennes et en particulier au niveau de la formation.

Ensuite permettre une lisibilité de notre action sur le plan national, tant auprès de la société civile que des institutions grâce à une communication professionnelle adaptée.

L'ensemble des associations adhérentes seront identifiées sous un même nom et adhéreront à la charte des accompagnants en soins palliatifs.

Portfolio des compétences des bénévoles

Afin de valoriser les compétences acquises lors des formations, un nouvel outil, le portfolio de l'ASP fondatrice, a été créé pour et par les bénévoles de l'association. Une fois sa formation initiale terminée, le bénévole recevra lors d'une cérémonie

"d'intronisation" un classeur avec différentes fiches pour garder trace de son parcours dans l'association et valoriser les compétences acquises lors de chaque formation. Le portfolio permet de prendre conscience des acquis puis si besoin, de les valoriser à l'extérieur de l'association, pour une recherche d'emploi par exemple. Après plus d'une année de travaux préparatoires, le portfolio sera lancé premier semestre 2021.

PORTFOLIO BÉNÉVOLE
Pour l'accompagnement et le développement des soins palliatifs

Prénom :
Nom :
Date de signature du contrat d'engagement bénévole :

- Ce portfolio est un support personnel et confidentiel.
- Il n'a aucun caractère exhaustif, formel ou contraignant.

Nota : Ce portfolio n'est pas à présenter à des jurys ou à des employeurs et ne comporte pas en conséquence de partie d'évaluation.

Lieux d'intervention des équipes bénévoles

Paris (75)

- Au domicile, 75000 Paris
- EHPAD Jardin des Plantes, 75005 Paris
- Institut Curie, UMASS (unité mobile d'accompagnement et de soins de support), 75005 Paris
- Groupe hospitalier Diaconesses - Croix Saint-Simon, unité de soins palliatifs, 75012 Paris
- EHPAD Furtado-Heine, 75014 Paris
- EHPAD Julie Siegfried, 75014 Paris
- Hôpital Cochin, service oncologie, 75014 Paris
- Hôpital St Joseph, services de réanimation médicale, urgences, 75014 Paris
- Hôpital Européen Georges Pompidou (HEGP), services de réanimation médicale, d'urgences et de pneumologie, Équipe mobile de soins palliatifs, 75015 Paris
- Groupe Hospitalier Sainte-Périne – Unité Jeanne Gattineau, Centre intégré de soins palliatifs, 75016 Paris
- Hôpital Bichat, service de médecine interne et SSR, 75018 Paris
- Groupe hospitalier Diaconesses - Croix Saint-Simon, service d'oncologie, 75020 Paris

Seine-et-Marne (77)

- Hôpital Forcilles, Unité de soins palliatifs, 77150 Férolles-Attilly
- Centre Hospitalier Sud Seine et Marne 77300 Fontainebleau
- Groupe Hospitalier Sud IDF, service de pneumologie, 77000 Melun
- Centre Hospitalier Sud Seine-et-Marne 77130 Montereau-Fault-Yonne

Hauts-de-Seine (92)

- Hôpital Ambroise Paré, Unité mobile de soins palliatifs, 92100 Boulogne-Billancourt
- Centre de gérontologie Les Abondances, service de long séjour, 92100 Boulogne-Billancourt
- Hôpital Percy-HIA, services d'hématologie, de médecine interne, de pneumologie, 92140 Clamart
- Hôpital Antoine Béchère, Unité mobile de soins palliatifs, 92140 Clamart
- Hôpital Louis Mourier, 92700 Colombes
- Hôpital Max Fourestier, 92000 Nanterre
- Maison médicale Notre-Dame-du-Lac, 92500 Rueil-Malmaison
- Hôpital Foch, services de pneumologie et d'oncologie 92150 Suresnes

Seine-Saint-Denis (93)

- Centre hospitalier Les Ormes - Unité de soins continus - Alpha 93, 93370 Montfermeil
- Hôpital Delafontaine, 93200 Saint-Denis

Val-de-Marne (94)

- Hôpital Saint-Camille, Équipe mobile de soins palliatifs : interventions en médecine générale et cardiologie, 94360 Bry-sur-Marne
- EHPAD Cousin de Méricourt, 94230 Cachan
- Centre Hospitalier Émile Roux, Équipe mobile de soins palliatifs, 94450 Limeil-Brévannes
- Hôpital Bégin-HIA, Oncologie et gastro-entérologie, 94160 Saint-Mandé
- Hôpital Paul Brousse, Unité de soins palliatifs, 94800 Villejuif
- Institut Gustave Roussy, Service d'hospitalisation, 94800 Villejuif

Accompagner des personnes malades ou en fin de vie par des bénévoles

L'ASP fondatrice fonctionne principalement avec des bénévoles ; sans leur engagement, l'association ne peut accompagner les personnes malades et leurs proches.

Les bénévoles ont pour mission d'accompagner les personnes malades traversant une phase critique d'une maladie grave, ou en fin de vie, ainsi que leurs proches. Ils leur consacrent une demi-journée par semaine en leur apportant une présence et une écoute.

Accompagner autrement

Dans le cadre du projet "S'il n'y avait qu'une image", une bénévole de l'ASP fondatrice accompagne les personnes malades en proposant une photographie d'un endroit spécial pour la personne. En 2020, 3 photos ont été prises.

Recruter, former et accompagner des bénévoles

L'accompagnement en soins palliatifs est le seul bénévolat régi par une loi. Ceci oblige les associations à recruter, former et suivre leurs bénévoles selon des critères très précis. Pour répondre à ces exigences, un parcours de sélection et formation est suivi par l'ensemble des bénévoles.

Malgré les limites apportées par les restrictions sanitaires l'association a pu maintenir un certain niveau de recrutement et de formation initiale des bénévoles.

La réunion d'information mensuelle n'a pas pu avoir lieu dans les locaux de l'association. Des séances à distance ont été mises en place avec moins de participants pour maintenir l'ambiance conviviale et informelle.

La formation initiale, dispensée à l'accueil des nouveaux bénévoles, a pu être soit maintenue dans les locaux en réduisant le

nombre de participants soit organisée en visio-conférence. Cette formule a été très appréciée par les participants.

Pour les sessions de formation continue, la situation était plus délicate car beaucoup de formations ne se prêtaient pas à un format en distanciel. 11 formations sur les 17 prévues ont été annulées ou reportées à 2021.

En 2020, l'ASP fondatrice a organisé :

- **7 sessions de *Faisons connaissance*** avec au total 100 participants

- **8 sessions d'information et d'orientation (SIO)**, première formation d'accueil de 2 jours comme prévu

- **4 sessions d'intégration (SI)** sur les 5 prévues, deuxième formation après 3 mois de parrainage sur le terrain.

- **6 sessions de formation continue** sur les 17 prévues.

L'ASP fondatrice est tenue de soutenir ses bénévoles en leur proposant des groupes de parole mensuels. Comme les formations, ces groupes de parole sont animés par des psychologues ou formateurs rémunérés.

En 2020, ces moments d'échanges entre bénévoles d'une même équipe ont souvent été annulés ou proposés dans un format distanciel. Au total, 95 groupes de parole ont été organisés.

Les restrictions sanitaires et les difficultés pour être présents sur le terrain, combinées avec des problématiques plus personnelles, ont laissé des traces sur la motivation ou l'engagement des bénévoles.

Pour pallier à cette problématique, l'association a investi beaucoup de temps dans la communication interne pour fidéliser et maintenir un sentiment d'appartenance.

Communiquer pour diffuser la culture palliative

L'accès aux soins palliatifs est un droit encore trop souvent méconnu par le grand public.

L'ASP fondatrice s'efforce d'informer le grand public, les personnes malades et leurs proches.

Plusieurs moyens de communications sont utilisés : le premier MOOC francophone sur les soins palliatifs, le magazine ASP Liaisons mais aussi la présence de bénévoles sur des Salons et Forums d'associations.

Avec la crise sanitaire, le sujet de la fin de vie a été incontournable.

L'importance d'un accès aux soins, et en particulier l'accès aux soins palliatifs, la solitude des personnes âgées et le sujet du deuil ont été mis en lumière. Nos messages ont reçu un accueil favorable auprès d'un plus large public et nous avons noté une augmentation de prises de contact et de nouvelles propositions de bénévolat via nos réseaux sociaux.

ASP Liaisons

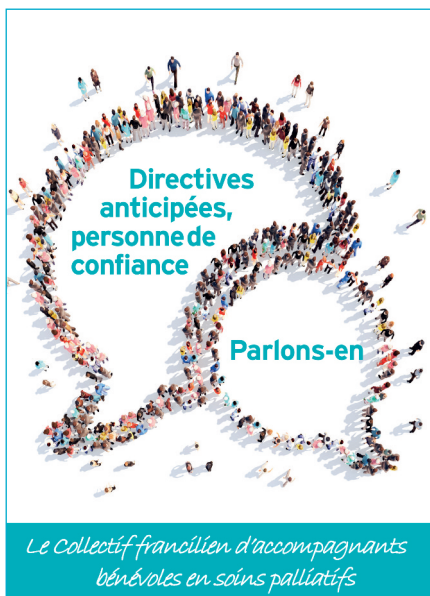
En 2020, en collaboration avec l'UNASP, il a été décidé de ne pas publier d'édition au premier semestre pour se concentrer sur une édition à paraître en fin d'année.

En commençant par un hommage au Dr Jean Kermarec, personnalité très importante dans l'histoire de l'ASP fondatrice, plusieurs articles autour de l'actualité ont été proposés : *Covid 19 et les soins palliatifs*, par Damien Le Guay, et *Le cri de révolte*, de Nathalie de Castries, bénévole, sur la place des bénévoles d'accompagnement au sein de cette crise.

Le numéro comportait également des articles d'ordre plus scientifique comme *le cannabis thérapeutique* par le Dr François Natali, le développement des soins palliatifs par Dominique Jacquemin et un éclairage sur *les sédations et l'outil Sedapal* par Marion Broucke.

Au sommaire de ce numéro, a également été inscrit le bilan d'une année d'existence du 1^{er} MOOC francophone sur les soins palliatifs par Françoise Desvaux.





Actions avec le Collectif francilien d'accompagnants bénévoles en soins palliatifs

Afin de renforcer l'impact de leur communication, les membres du Collectif francilien d'accompagnants bénévoles en soins palliatifs s'associent pour certaines actions de communication.

Ce regroupement réunit 8 associations, représentant 600 bénévoles en Île-de-France, et a pour objectif de promouvoir collectivement la culture palliative et d'échanger également de bonnes pratiques.

En 2020, les membres du Collectif ont œuvré pour le maintien de la présence des bénévoles et le développement de nouvelles méthodes d'accompagnement. Des contacts réguliers avec l'ARS Île-de-France ont eu lieu et le Collectif a été sollicité pour la relecture de protocoles d'accueil. Suite à une sollicitation générale de la SFAP pour recevoir des éléments de fond en vue du prochain Plan Triennal des Soins Palliatifs, des propositions communes sur le développement de la culture palliative et l'optimisation d'un accompagnement par des bénévoles ont été préparés.

Puis, en toute fin d'année, les membres du Collectif ont adressé leurs réflexions aux sénateurs au sujet d'un projet de loi concernant l'accueil des bénévoles non-encadrés dans les établissements de santé.

Les interventions publiques et auprès des soignants en 2020

Hors période COVID, un petit groupe de bénévoles s'est mobilisé pour animer le Chalet des associations à l'Hôpital Ambroise Paré (Boulogne) ou encore assurer une permanence mensuelle à la Cité de la Santé, au cœur de la Cité des Sciences et de l'Industrie de la Villette. Pendant cette année particulière, 3 permanences de 2 heures ont pu être assurées au Chalet ainsi que 3 permanences de 4 heures à la Cité de la Santé.

Ces actions permettent de sensibiliser à la culture palliative, aux droits des personnes malades, aux enjeux sociétaux en lien avec la fin de vie et suscitent des vocations à devenir bénévole de l'association.

Par ailleurs, nous avons encouragé la présence des bénévoles de l'ASP fondatrice dans des colloques, forums et autres manifestations publiques ou institutionnelles.

En 2020, 3 interventions auprès du corps médical

- 9 février : Institut Gustave Roussy, Villejuif
- 10 septembre : DESC - domicile (Diplôme d'études spécialisées complémentaires), Paris
- 8 octobre : CLUD (Comité de lutte contre la douleur), Paris

En 2020, présence à 8 différents forums et salons

- Asnières
- Boulogne-Billancourt
- Bourg-la-Reine
- Clamart
- Paris 14
- Rueil-Malmaison
- Saint-Maur
- Vincennes



Représentation des usagers

En 2011, l'ASP fondatrice a été agréée comme association régionale représentant les usagers du système de santé.

L'agrément a été renouvelé en 2016 pour 5 ans.

Ce statut donne aux bénévoles de l'ASP fondatrice le droit de postuler à des postes de représentants des usagers (RU) dans les établissements de santé de l'Île-de-France. Cette possibilité est une opportunité de faire connaître et respecter les droits des personnes dans les hôpitaux. Neuf membres de l'ASP fondatrice étaient représentants des usagers en 2020.

Liste des établissements dans lesquels l'ASP fondatrice a un représentant des usagers

- Hôpital Européen Georges Pompidou (75)
- Hôpital Henry Dunant (75)
- Groupe hospitalier Diaconesses Croix Saint-Simon (75)
- Institut Curie (75)
- Clinique du Trocadéro (75)
- Centre Paris Sud, Fondation hospitalière Sainte Marie (75)
- Clinique Geoffroy Saint-Hilaire (75)
- Hôpital Forcilles (77)
- Hôpital d'instruction des armées Percy (92)
- Hôpital Européen de Paris (93)
- Etablissement APHP Émile Roux (94)
- Comité Régional de l'URAASS IDF

L'ASP fondatrice
remercie
ses généreux
donateurs pour
leur soutien
en 2020.



Production audiovisuelle



accompagnement ■ développement des soins palliatifs

39 avenue de Clichy - 75017 Paris

Téléphone : 01 53 42 31 31 - contact@aspfondatrice.org

Service bénévolat : 01 53 42 31 33 - benevolat@aspfondatrice.org

www.aspfondatrice.org  